



上海大学
Shanghai University

参与魔都大调查，与国际大师面对面

热烈欢迎

各兄弟院校社会学系优秀本科毕业生
申请免试推荐或者报考
上海大学社会学院硕士、博士研究生

上海大学社会学院

School of Sociology and Political Science

2018-6-6

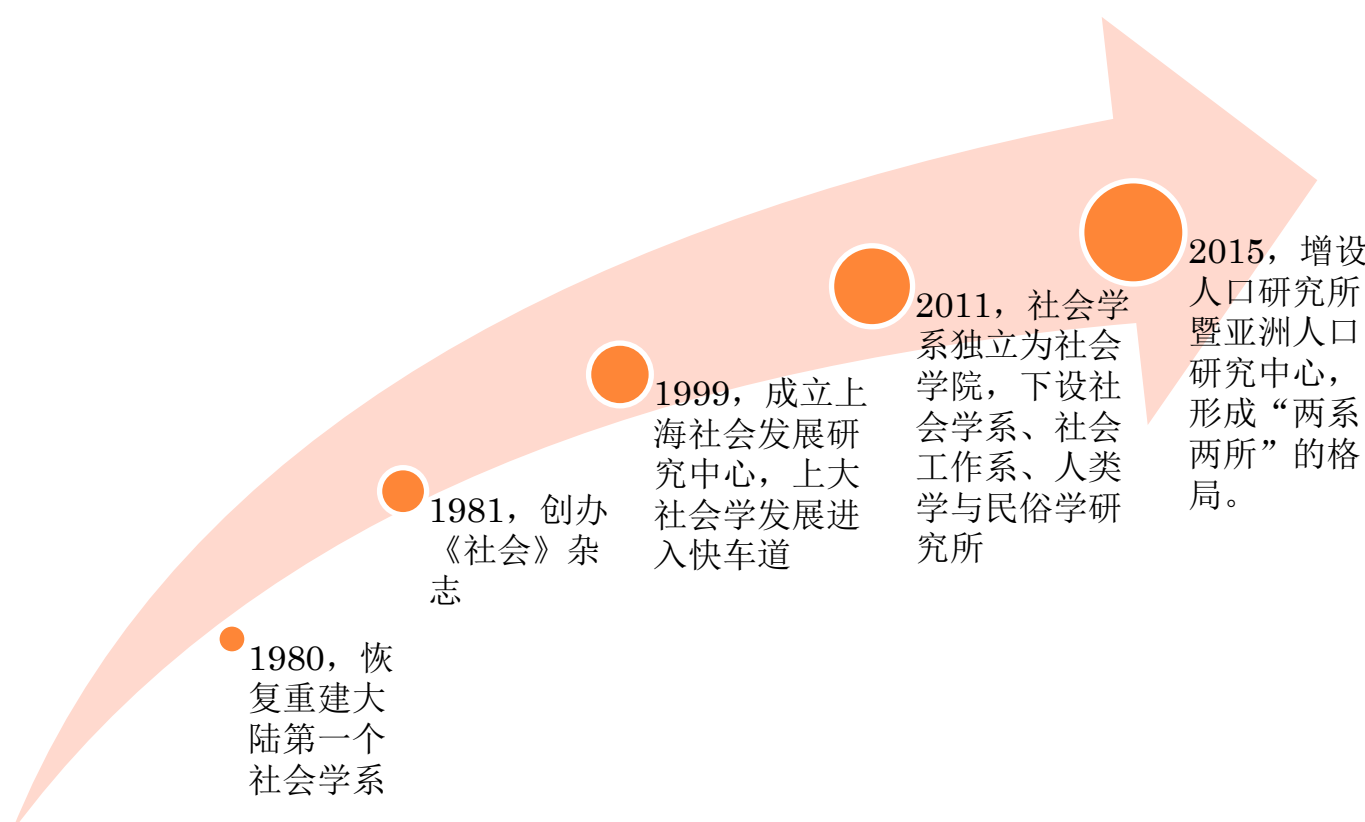
上海大学社会学院

School of Sociology and Political Science, Shanghai University



一、上海大学社会学院简介

1. 社会学院简史



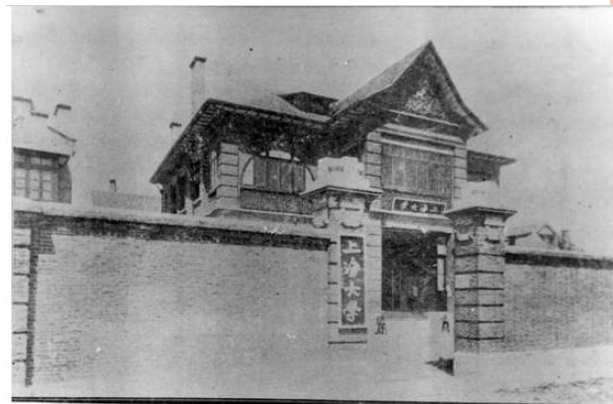
2. 历史上的上大社会学



上海大学
Shanghai University



1922年，上海大学作为国共合作的产物在上海成立，于右任任校长。1923年秋，上海大学设立社会系，首任系主任瞿秋白，1927年国共合作破裂后，社会系随上海大学的解散而中断。



知名教师：瞿秋白、蔡和森、张太雷、恽代英、萧楚女、任弼时、周建人

知名学生：秦邦宪（博古）、杨尚昆、方志敏、陈赓、李硕勋、康生、饶漱石等中国共产党的杰出人才；阳翰笙、谭其骧、李平心、罗尔纲等著名文人、学者；张治中、邱清泉、李仙洲等抗日将领。



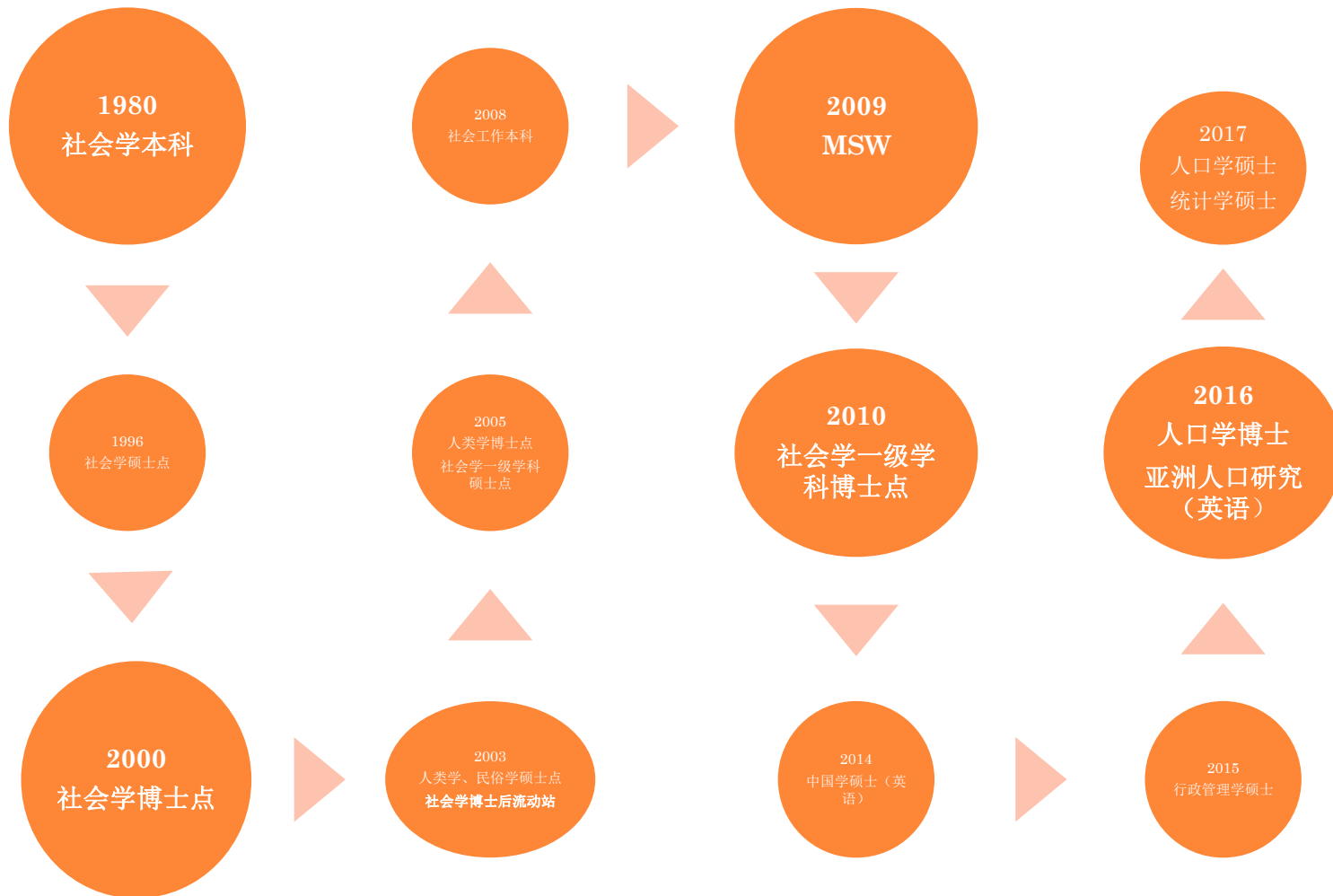
上海大学社会学院
School of Sociology and Political Science
Shanghai University



3. 学科点发展



上海大学
Shanghai University





4. 社会学院研究生招生专业

博士后
流动站

- 社会学

博士点

- 社会学一级学科博士点：社会学、人类学、人口学
- 自主增设博士点：都市社会管理、社会工作与社会政策

硕士点

- 社会学一级学科硕士点：社会学、人类学、人口学、民俗学、都市社会管理
- 统计学硕士点（经济学学位）
- 留学生英语培养专业（中国学、亚洲人口研究）
- 中法联合办学：可持续发展方向硕士学位

专业硕士点

- 社会工作专业硕士（MSW）

合作办学

- 都市社会管理（与文学院、影视学院合作）、统计学（与经济学院、理学院合作）
- 中国学（与文学院、管理学院合作）、中法联合办学（与经济管理中心合作）
- 社会学硕士、博士、博士后（与上海研究院合作）



5.重点学科平台



上海大学
Shanghai University

重点学科

上海市教委
重点学科

国家211工程
重点学科

上海市优势
重点学科

国家重点学科

085重点学科
上海高校一流学科
上海市高峰学科
上海市高水平大学建设学科

重点基地

上海高校社会学
E-研究院

上海市重点研究基地
中国社会转型与社会组织研究中心
新移民问题研究中心

上海市智库（基层治理研究中心）
上海市社会科学创新研究基地
上海市人民政府决策咨询研究基地李友梅工作室

合作平台

上海社会科学调查中心
（与上海市政府发展研究中心共建）

上海研究院
（与中国社科院共建）

数据科学与都市社会研究中心（与香港科技大学共建）
亚洲人口研究中心（与IIASA共建）
亚洲人口与可持续发展元中心（与IIASA、新加坡国立、泰国朱拉隆功大学合作）

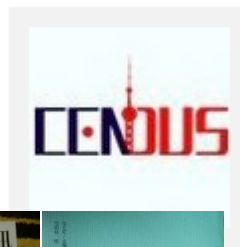
期刊平台

《社会》杂志

Chinese Journal of Sociology (CJS)
（与Sage出版社合作）

Chinese Sociology Review (CSR)
SSCI二区期刊，与香港科技大学合作）

《都市社会工作研究》
《上海人口通讯》



基层治理创新研究中心
RESEARCH CENTRE FOR LOCAL GOVERNANCE



Asian Demographic Research Institute
上海大学亚洲人口研究中心暨人口研究所

上海大学社会学院
School of Sociology and Political Science
Shanghai University





6. 学科、专业排名

学科评估

- 全国第四轮学科评估：A-
- 与清华大学、复旦大学并列第四
- 人才培养质量排名：全国第七名
 - 在校生质量第12名
 - 培养过程质量第7名
 - 毕业生质量第9名

研究生专业排名

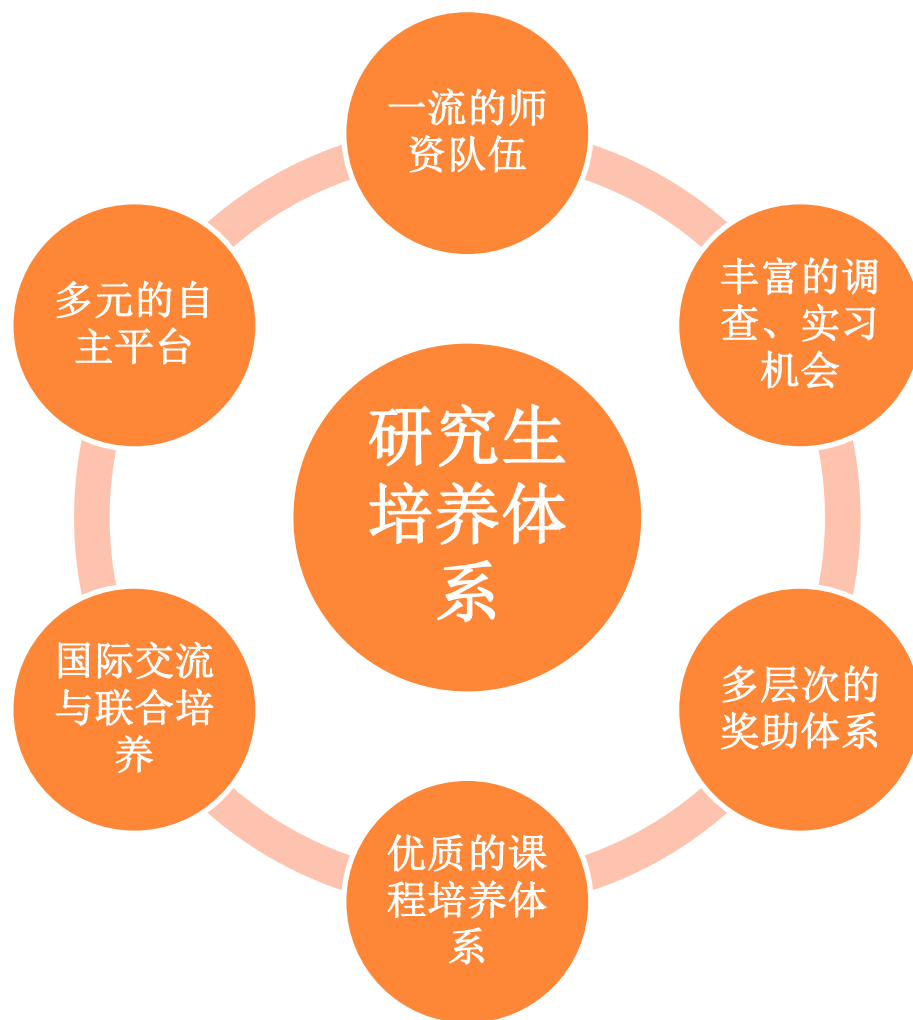
- 中国科学评价研究中心（RCCSE）、中国科教评价网和武汉大学中国教育质量评价中心（ECCEQ）联合发布中国研究生教育分专业排行榜：
- 社会学一级学科：全国第三名（2016）
- 社会学二级学科：全国第二名（2016）
- 人类学二级学科：全国第六名（2016）
- 民俗学二级学科：全国第四名（2016）
- 人口学二级学科：全国第13名（2017）



二、上大社会学能够给同学们什么？



上海大学
Shanghai University





1、一流的国际化师资队伍

- 社会学院现有专任教师**51**名，校内兼职教师**2**名，校外兼职教师**4**名。其中专任教师中教授**22**人，副教授**16**人，讲师**13**人，所有导师全部具有博士学位。
- 专任外籍教师**4**人，其中在海外获得博士学位的有**25**名，占**49%**，来自美国、英国、法国、德国、荷兰、日本、韩国、新加坡、澳大利亚、巴西、香港等**11**个国家和地区的知名高校。连同有一年以上海外学习和交流经历的老师有**34**名，占**67%**。
- 专任教师中，教育部长江学者特聘教授（青年长江）**2**人、中宣部“四个一批”、“万人计划”领军人才**1**名；教育部青年教师奖、新世纪人才**3**人；获得上海市领军人才、曙光学者、晨光学者、浦江人才、社科新人等各类省市级人才称号**24**人次，**2**人享受国务院特殊津贴。
- 兼职导师中，拥有外籍院士**1**名，外籍青年院士**1**名。



社会学专业主要导师



上海大学
Shanghai University

学科带头人



李友梅：曾任上海大学党委副书记、副校长，现任上海研究院第一副院长。中国社会学会会长、《社会》杂志主编，曾获教育部青年教师奖、“法兰西金棕榈骑士”勋章、上海市领军人才，主持国家社科基金重大项目、教育部社科重大项目

社会学院院长



张文宏：长江学者特聘教授，中组部第二批“万人计划”领军人才，中宣部“四个一批”人才，主持国家社科基金重大项目

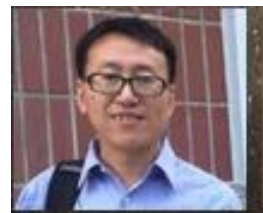
肖瑛：社会学系主任，《社会》杂志执行主编，上海市浦江人才



孙秀林：香港科技大学博士，美国密歇根大学访问学者，人文社科处副处长、社会学系副主任、教育部长江学者（青年学者）、上海市浦江人才、曙光学者、社科新人，《社会》副主编、CJS副主编、上海人口通讯副主编



刘玉照：社会学院副院长，上海市曙光学者、浦江人才，上海社会学学会秘书长、《上海人口通讯》编委会副主任



张海东：吉林大学、韩国釜山大学博士，教育部新世纪人才、上海市浦江人才，主持国家社科重大项目

袁浩：社会学院副院长，德国不莱梅大学博士，上海浦江人才



杨松：美国明尼苏达大学博士

周雪光：美国斯坦福大学教授，上海大学社会学特聘教授（兼职）



社会学专业主要导师



上海大学
Shanghai University



陆小聪：教授，日本体育大学博士，英国利兹大学访问学者，国家体育总局体育社会科学重点研究基地上海大学体育学研究中心常务副主任



翁定军：教授，上海大学博士，主要研究组织社会学、社会心理学



徐冰：教授，中国社会科学院博士，耶鲁大学访问学者，主要研究文化社会学和心理学，诠释学进路的社会理论

张敦福：教授，北京大学博士，哈佛大学、曼彻斯特大学访问学者，主要研究消费文化与消费社会学



黄苏萍，副教授，哈尔滨工业大学博士，复旦大学博士后，日本立命馆亚洲太平洋大学访问学者，主要研究公共管理与社会政策



刘春燕，副教授，复旦大学博士，美国怀俄明大学、俄克拉荷马州立大学访问学者，主要研究人口与环境



汤艳文：副教授，复旦大学政治学博士，主要研究政治社会学



甄志宏：副教授，吉林大学博士，美国杜克大学访问学者，主要研究经济社会学、老年社会学、国际政治经济学，任上海大学老年研究所所长



陈蒙：英国曼彻斯特大学博士，主要研究社会流动、教育不平等

人类学、民俗学专业主要导师



上海大学
Shanghai University

人类学民俗学所所长



张亦农：美国康奈尔大学博士



张江华：上海大学人类学教授、博士生导师，中国汉民族研究会副会长，中国人类学会理事



耿敬：民俗学学位点负责人，华东师范大学博士，日本东京大学访问学者，越南研究中心主任



陈志勤：日本名古屋大学博士，东京大学博士后，上海市浦江人才



张佩国：南京大学博士、复旦大学博士后，UCLA访问学者，上海市曙光学者



马丹丹：中央民族大学博士，怀俄明大学访问学者，主要研究中产阶级，民间宗教和仪式研究



常峻：上海大学国际交流学院对外汉语教研中心主任，民俗学兼职导师，华东师范大学大学博士

行政管理（2019年停止招生）与社会工作专业主要导师



上海大学
Shanghai University

社会工作系系主任



范明林：香港理工大学博士，中国社会学会理事、中国社会工作教育协会理事，主持教育部重大项目



吴蓓：美国纽约大学终身教授、纽约大学老龄中心共同主任



汪庆华：美国俄勒冈大学博士，在The China Quarterly、The China Journal等顶级期刊发表论文多篇

杨程：日本神户大学博士，上海市浦江人才，现任社会工作系副主任



彭善民：社会工作系教授，浦东新区社会组织服务中心理事长



沈瑞英：教授，上海大学博士，上海政治学会理事



程明明：清华大学博士，丹佛大学博士后，上海浦江人才



华红琴：副教授，法学博士，美国怀俄明大学访问学者，主要研究领域为儿童青少年保护与成长促进、心理健康



钱海梅：副教授、博士，主要研究领域和研究专长：公共治理 社会管理



杨宏伟：复旦大学博士，主要研究当代中国政府与行政；中央与地方关系

人口学、统计学主要导师



上海大学
Shanghai University

中心主任、人口与环境方向负责人（专职）



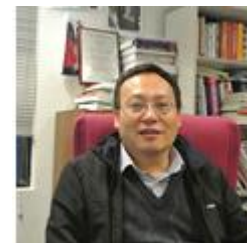
蒋秉文：联合国可持续发展目标专门委员会成员，亚洲人口学会“一带一路”专业委员会主席，国家社科基金重大项目

国际科学咨询委员会主席（兼职）



Wolfgang Lutz：维特根斯坦中心创始主任，美国、奥地利、德国、荷兰、芬兰、瑞典等国家科学院院士、世界科学院院士，在Nature、Science上发文11篇

数据科学与都市社会科学中心主任（兼职）



吴晓刚：香港科技大学教授

人力资本分析与预测方向负责人（专职）

SAMIR K.C.：在Science、PNAS发文3篇

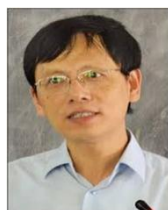


统计学学位点负责人（专职）

王建平：统计学学位点负责人，香港科技大学统计学博士，曾任央视索福瑞（香港）首席统计师



人口流动与城市化方向负责人（兼职）



朱宇：2014-2016年国际爱思唯尔高被引论文作者、国际迁移组织（IMO）大会主旨发言

BRIAN C. O'NEILL：美国国家大气研究中心部门主任，奥地利科学院青年院士在Science、Nature、Nature子刊、Lancet、PNAS等发文16篇



计迎春：美国北卡大学教堂山分校博士

社会学院八0后青年导师



上海大学
Shanghai University



阳方：新加坡南洋理工大学博士，上海市晨光学者



黄晓春：社会学院副院长，美国斯坦福大学访问学者，上海市晨光学者、浦江人才、曙光学者



李荣山：中国社会科学院博士



贾文娟：中山大学博士，哈佛大学访问学者，晨光学者

纪莺莺：副教授，香港中文大学博士



汪丹：中山大学博士，上大博士后

严俊：北京大学博士，法国里昂高等师范学院、美国杜克大学访问学者，晨光学者



马磊：复旦大学博士，上大博士后

盛智明：香港科技大学博士



ABEL GUY：在 Science、PNAS 发文2篇（一作）



金桥：上海大学博士，美国怀俄明大学访问学者



陈佳：香港大学博士，社会工作系讲师



Emerson Augusto Baptista：巴西米纳斯吉拉斯联邦大学博士、美国布朗大学博士后



李贞：助理教授、美国纽约大学博士，上海市浦江人才



庞保庆：上海财经大学博士，上大博士后

2、系统丰富的课程培养体系



上海大学
Shanghai University

- **优质课堂**：模块化教学，56门专业中文课程，13门专业英文课程
 - 特色模块1：统计学-数据科学模块（8门）
 - 特色模块2：全英文课程（中国学6门、亚洲人口研究7门）
 - 特色模块3：开放短期课程，每年邀请国际最优秀的学者开设2-3门
- **方法培训班**：与香港科技大学联合举办《应用社会科学研究方法研修班》5届9期“暑期班”与“冬季班”，开设课程40门次，对本院研究生免费开放。
- **专题读书会**：每周一次的常设专题读书会15个左右，可以随时感受思想碰撞的乐趣！



2、系统丰富的课程体系



上海大学
Shanghai University

第五届 应用社会科学研究方法研修班日程表

| 时间 | 星期日 | 星期一 | 星期二 | 星期三 | 星期四 | 星期五 | 星期六 |
|---------------------------------|---------------------------------------|-------------------------------|-------------------------------|-------------------------------|-------------------------------|------------------------------------|-------------------------------|
| | 7/10 | 7/11 | 7/12 | 7/13 | 7/14 | 7/15 | 7/16 |
| 8:30-9:30 9:30-11:30 | 开班仪式 《STATA与应用回归分析基础》 (三教5楼演讲厅) | 《STATA与应用回归分析基础》 (三教5楼演讲厅) | 《STATA与应用回归分析基础》 (三教5楼演讲厅) | 《STATA与应用回归分析基础》 (三教5楼演讲厅) | 《STATA与应用回归分析基础》 (三教5楼演讲厅) | 《STATA与应用回归分析基础》 (三教5楼演讲厅) | 《STATA与应用回归分析基础》 (三教5楼演讲厅) |
| 13:00-17:00 | 上机 (四教211/205) | 上机 (四教211/205) | 上机 (四教211/205) | 上机 (四教211/205) | 上机 (四教211/205) | 上机 (四教211/205) | 上机 (四教211/205) |
| | 7/17 | 7/18 | 7/19 | 7/20 | 7/21 | 7/22 | 7/23 |
| 8:30-11:30 讲座 (9:00-11:00) | 讲座 (北大楼103) | 《类别数据分析》 (三教5楼演讲厅) | 《类别数据分析》 (三教5楼演讲厅) | 《类别数据分析》 (三教5楼演讲厅) | 《类别数据分析》 (三教5楼演讲厅) | 《类别数据分析》 (三教5楼演讲厅) 结业 | |
| 13:00-17:00 讲座 (14:00-16:00) | SAGE (北大楼103) | 上机 (四教211/205) | 上机 (四教211/205) | 讲座 (北大楼103) | 讲座 (北大楼103) | | |
| | 7/24 | 7/25 | 7/26 | 7/27 | 7/28 | 7/29 | 7/30 |
| 8:30-11:30/12:00 | | 《APC模型》 (科技楼810) | 《APC模型》 (科技楼810) | 《APC模型》 (科技楼810) | 《APC模型》 (科技楼810) | 《APC模型》 (科技楼810) 结业 | 《结构方程模型》 (科技楼806) |
| 13:30-16:30/17:00 | | 《定量论文写作工作坊》 (北大楼105) | 《定量论文写作工作坊》 (北大楼105) | 《定量论文写作工作坊》 (北大楼105) | 《结构方程模型》 (科技楼806) | 《结构方程模型》 (科技楼806) | 《定量论文写作工作坊》 (北大楼105) |
| | 7/31 | 8/1 | 8/2 | 8/3 | 8/4 | 8/5 | |
| 8:30-12:00 讲座 (9:00-11:00) | 讲座 (北大楼103) | 《结构方程模型》 (科技楼806) | 《结构方程模型》 (科技楼806) | 《结构方程模型》 (科技楼806) | 《结构方程模型》 (科技楼806) | 《结构方程模型》 (科技楼806) 结业 | |
| 13:30-16:30 讲座 (14:00-16:00) | 讲座 (北大楼103) | | | 讲座 (北大楼103) | | | |

备注：①上机分A、B班

13:00-15:00 A班上机 (四教211) B班复习 (四教205)

15:00-17:00 B班上机 (四教211) A班复习 (四教205)

②四教211：王老师 (13818755266)

四教205：潘老师 (13331861568/56337097/405值班室)

③《STATA与应用回归分析基础》：汪洪波

《类别数据分析》：陈绎念

《APC模型》：杨扬

《结构方程模型》：郭中阳 (课程时长为三个半小时)

《定量论文写作工作坊》：吴晓刚

④ 讲座信息详见背面

⑤ SAGE: 7月17日下午14:00-16:00

⑥ 报告厅、会议室使用时请勿在内吸烟、带入食物和无盖饮料，注意保持卫生。



3、丰富多元的调查实习经历



上海大学
Shanghai University

- **大型调查和数据平台**：拥有上海社会科学调查中心和数据科学与都市社会研究中心两个大型调查和数据处理平台，每年进行大规模的问卷调查1-2项，拥有上海都市社区调查（SUNS）等30余个专题数据供学生们使用。
- **田野调查基地**：在上海及长三角地区的开弦弓村、永康芝英镇、象山南门村、顾村馨家园、安徽绩溪等建有30余个田野调查基地，可以进行长期的田野调查研究。
- **试验实习基地**：在宝山、金山、浦东、嘉定、虹口等建有10余个城市社会治理试验基地，拥有社会工作实习基地50余个，学生可以去上海市人民政府发展研究中心、民政局、各街道和20余个三甲医院进行实习。

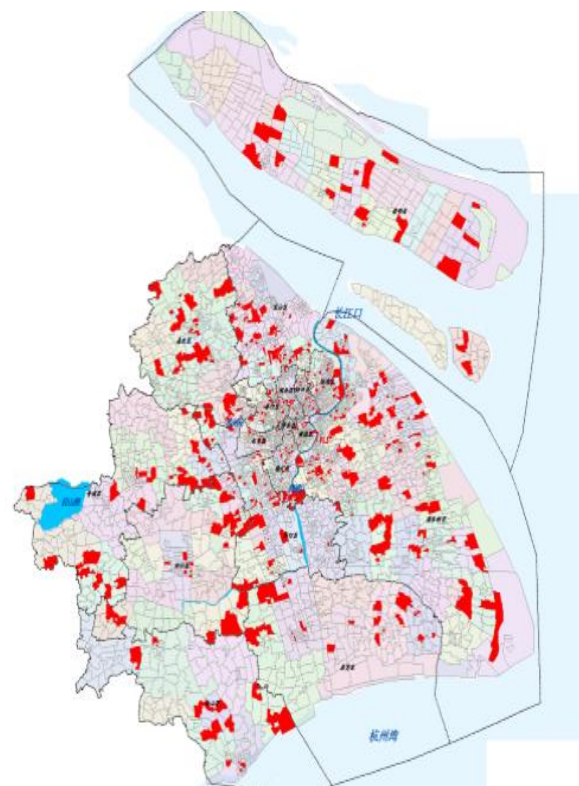


3、丰富多彩的调查实习经历



上海大学
Shanghai University

魔都大调查：上海都市社区调查（SUNS）



4、多元开放的国际交流与合作



上海大学
Shanghai University

- **学术会议**：是社会理论工作坊、费孝通学术思想研究、国家建设与政府行为、特大城市社会治理、亚洲人口论坛等系列研讨会的主办单位，是组织社会学实证研究工作坊、东亚社会学论坛、中法社会学论坛的核心轮值单位，每年举办10余场高水平学术会议；
- **学术讲座**：每年举办高水平学术前沿讲座70余场，其中海外学者占一半以上。
- **对外学术交流**：每个学生每年都有一次参加国内学术交流和国际学术交流的机会，学院资助学生外出学术交流，参加国内外高水平学术会议。
- **联合培养**：与美国纽约城市大学、怀俄明大学、田纳西大学、明尼苏达大学、国际应用系统分析研究院、英国爱丁堡大学、爱尔兰科克大学、土耳其海峡大学10余所国际知名高校签署了长期合作协议，每年有6-7名博士生，3-4名硕士生去海外进行为期1年的联合培养







III - kinds
grass

- From work cor
regisrted and r
- New NGO lea
unions
- Sociological analysis of « new social
movements » during 70' to 90'

A man with white hair, wearing a dark jacket, is seated at a long conference table. He is speaking into a microphone. The table is equipped with a laptop, a keyboard, and various items. A large screen behind him displays the text from the adjacent block.

上海大学社会学院
School of
Sociology and Political Science
Shanghai University





上海大学社会学院
School of
Sociology and Political Science
Shanghai University



School of Sociology and Political Science , Shanghai University

5、丰富多彩学生自主学术平台和活动

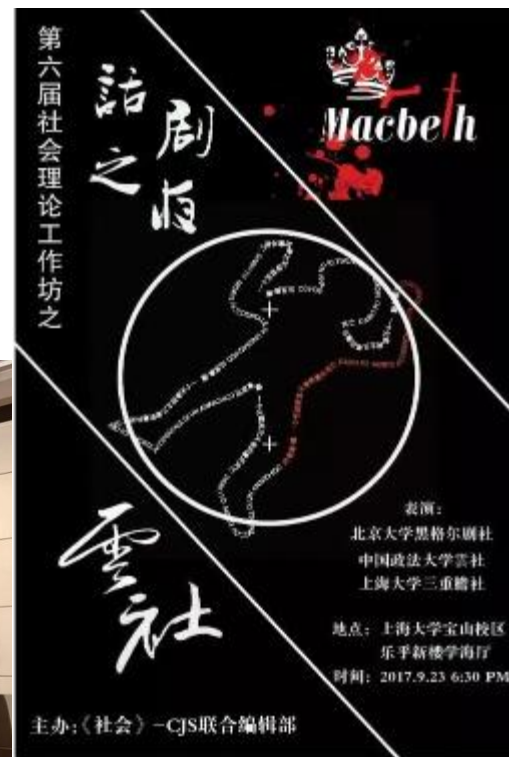


上海大学
Shanghai University

- **《泮溪杂志》**：拥有研究生自主编撰的专业杂志《泮溪杂志》
- **学术节**：每年举办专门以研究生为主体的学术节，拥有丰富多样的学术活动
- **学术论坛**：拥有上海市社科论坛（学生版）、中日韩研究生论坛、中法研究生论坛，轮流在韩国、日本、法国和上海大学举办
- **读书会**：拥有由研究生自主举办的专题读书会。
- **学生社团**：群学社、蓝丝带、行知社、三重檐社



社会理论工作坊“话剧之夜”演出





6、丰厚的奖助体系

- (1) 学术新人奖，5000-10000元/人；
 - (2) 学术精英培养计划，硕博连读生50000元/项；
 - (3) 费孝通奖学金，8000元/人；
 - (4) 优秀研究生国（境）外短期交流基金，15000元/次；
 - (5) 优秀研究生国（境）内短期交流基金，2000元/次；
 - (6) 费孝通田野调查基金，硕士生2000元/项，博士生5000元/项。
 - (7) 费孝通优秀论文奖：5000元/人
 - (8) 亚洲人口研究奖学金：10000元/人
-
- 学校：国家奖学金、光华奖学金、校长奖学金、悉尼科大周泽荣博士奖学金、国际交流基金
 - 国家与上海市：留基委出国交流基金、上海市政府发展研究奖学金





7、对推免生的优惠

- (1) 优先选择导师：推免结束即可选择导师，并提前直接参与导师的科研和学术活动；
- (2) 一等学业奖学金；
- (3) 优先直升博士研究生；
- (4) 优先参与国际学术交流与联合培养；
- (5) 优先入选“学术精英培养计划”



三、上大社会学的要求和培养目标



上海大学
Shanghai University

○ 要求:

- 资格要求: 获得推免资格
- 成绩要求: 面试和笔试成绩过线
- 核心要求: 有理想、有追求、有品位

○ 培养目标:

- 成为社会精英: 一流的研究人才、社会创新领域的领袖
- 获得三大能力: 学习能力、研究能力、实践能力
- 认真做好三件事: 读书、调查(田野调查、数据处理)、写作

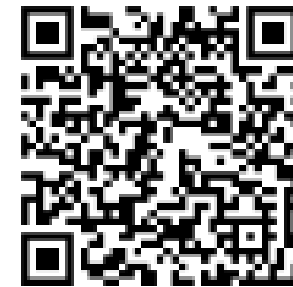




上海大学
Shanghai University

○ 上海大学社会学院欢迎您！

- 联系人：陈老师
- 咨询电话：021-66134142
- 电子邮件：chen.xiaohong@shu.edu.cn



上海大学社会学院
School of
Sociology and Political Science
Shanghai University

上海大学研招

上海大学社会学院

上大社院研究生



School of Sociology and Political Science , Shanghai University